

Gli incentivi all'assunzione e la misura «Formare per assumere»

17 aprile 2024



Regione
Lombardia

Gli incentivi all'assunzione in Regione Lombardia



Gli **incentivi all'assunzione** rappresentano uno **strumento efficace per promuovere la creazione di posti di lavoro stabili e di qualità**, in particolare in contesti economici in continua evoluzione.



Nel 2021 **Regione Lombardia ha promosso una misura**, a valere sull'Accordo «Riprogrammazione dei programmi operativi dei fondi strutturali 2014-2020», **volta all'erogazione di incentivi ai datori di lavoro che assumono e che esprimono una domanda di personale riqualificato**.



Dopo il successo della prima fase, la misura è stata riconfermata a partire da **dicembre 2022** a valere sul **PR FSE+ 2021-2027**. La misura, con una **dotazione finanziaria complessiva di 25 M€**, è gestita da **Unioncamere Lombardia**.



In particolare, la misura «**Formare per assumere**» si propone di superare il **mismatch tra domanda e offerta di lavoro**, tramite il finanziamento di **percorsi formativi abbinati ad incentivi occupazionali**.



Entrambe le edizioni della misura hanno avuto un'**importante ricaduta sul territorio**, coinvolgendo complessivamente più di **4 mila datori di lavoro**, per oltre **6 mila assunzioni**.

Formare per assumere – Principali caratteristiche

La misura, a valere sul PR FSE+ 2021-2027, si focalizza sui **bisogni delle imprese** e costituisce un'opportunità ulteriore rispetto agli interventi in corso di politica attiva.

Obiettivi strategici

- ✦ **Superare il mismatch** tra domanda e offerta di lavoro.
- ✦ Fornire una **risposta concreta alle imprese per colmare il gap di profili e competenze** in fase di assunzione.
- ✦ **Sostenere la ripresa** delle attività economiche in un **contesto in profonda trasformazione**.

Soggetti beneficiari della misura

Datori di lavoro aventi **unità produttiva/sede operativa** in **Regione Lombardia**, rientranti nelle seguenti categorie: imprese iscritte alla CCIAA; enti del Terzo Settore; associazioni riconosciute e fondazioni; liberi professionisti.

Soggetti destinatari della misura

Soggetti che alla data di assunzione risultano **privi di impiego** (di tipo subordinato o parasubordinato) **da almeno 30 giorni**.



Formare per assumere – Modello attuativo

Il modello attuativo prevede **incentivi occupazionali associati a voucher per servizi formativi funzionali all'adeguamento delle competenze.**

Incentivo occupazionale

Erogato a fronte della **sottoscrizione di un contratto di lavoro di almeno 12 mesi**, differenziato in base alla **tipologia contrattuale** e alla **difficoltà di inserimento** nel mercato del lavoro, per un importo che varia da **€ 1.500 a € 8.000**.

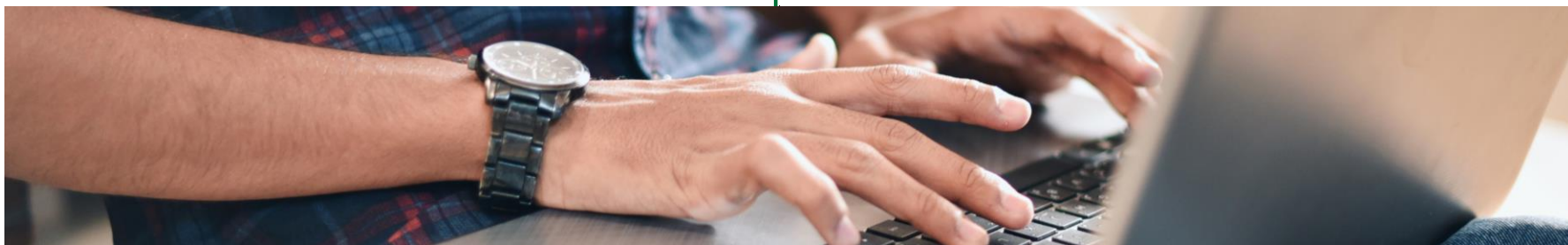
Si aggiunge inoltre un **ulteriore valore di € 1.000** se l'assunzione viene effettuata da un datore di lavoro con **meno di 50 dipendenti**.

Voucher per servizi formativi

Il voucher è riconosciuto, a seguito dell'assunzione, **fino al valore massimo di € 3.000**, a fronte del servizio fruito e completato.

La formazione è **funzionale alle esigenze del datore di lavoro** e può essere erogata sia prima che subito dopo l'assunzione e comunque **entro 90 giorni dalla data di assunzione**.

Il datore di lavoro **sceglie l'ente erogatore** e programma la formazione e le competenze di cui necessita.

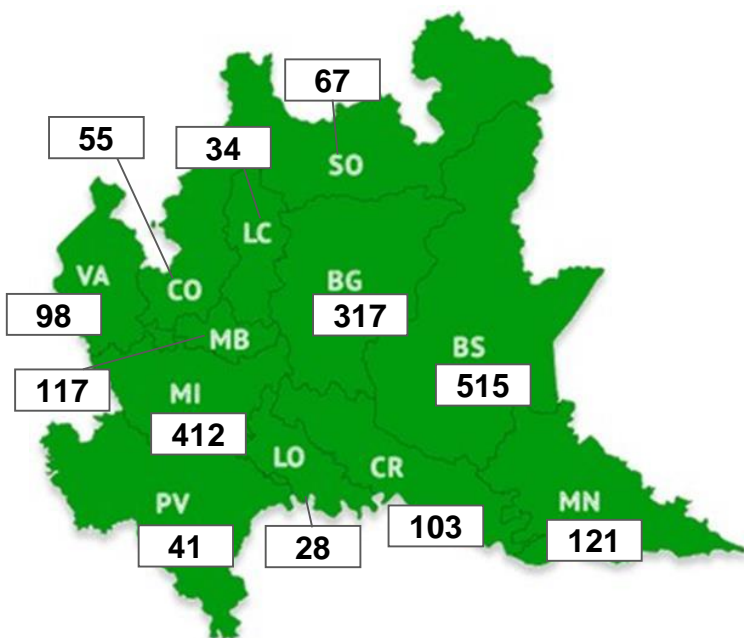


Formare per assumere – Principali risultati

Sulla misura a valere sul PR FSE+, ad oggi sono state complessivamente presentate **2.843 domande per altrettanti lavoratori assunti**, da parte di **1.881 datori di lavoro**. L'importo complessivo richiesto è di **oltre 15,7 M€**. Di seguito sono illustrate la distribuzione territoriale e la dimensione d'impresa dei datori di lavoro che hanno presentato domanda.

Distribuzione territoriale

La mappa illustra la **suddivisione per provincia** dei datori di lavoro¹.



¹ Sono state considerate le sedi operative. Per 27 datori di lavoro è associata più di una sede operativa.

Dimensione d'impresa

Di seguito si riporta la suddivisione dei datori di lavoro per **dimensione d'impresa**².

	<u>N. datori di lavoro</u>
Microimprese	991 (53%)
Piccole imprese	667 (35%)
Medie imprese	187 (10%)
Grandi imprese	36 (2%)

² Il dato relativo alla dimensione di impresa si basa sulle dichiarazioni effettuate dai beneficiari durante la fase di adesione e sul numero di dipendenti dichiarati.